



Diagnoza obecnej sytuacji w Mieście Radymno

Załącznik 1 *do Lokalnego Planu Rewitalizacji Miasta Radymno* *na lata 2015–2025*



INICJATYWAŁOKALNA.PL

Lipiec 2015

Spis treści

Wstęp.....	3
1. Sfera przestrzenna.....	4
1.1. Struktura funkcjonalno-przestrzenna.....	4
1.2. Infrastruktura techniczna i mieszkalnictwo.....	6
1.3. Identyfikacja problemów, czynników i zjawisk kryzysowych.....	7
2. Sfera społeczna.....	9
2.1. Struktura demograficzna i społeczna – trendy	9
2.2. Edukacja i wychowanie przedszkolne.....	11
2.3. Sektor pozarządowy	13
2.4. Bezpieczeństwo publiczne.....	13
2.5. Pomoc społeczna	14
2.6. Identyfikacja problemów, czynników i zjawisk kryzysowych.....	16
3. Sfera gospodarcza.....	17
3.1. Struktura podstawowych branż gospodarki na terenie miasta	17
3.2. Struktura podmiotów gospodarczych i zatrudnienia	18
3.3. Identyfikacja problemów, czynników i zjawisk kryzysowych.....	20
4. Sfera środowiskowa.....	21
4.1. Uwarunkowania ochrony środowiska	21
4.2. Identyfikacja problemów, czynników i zjawisk kryzysowych.....	22
5. Sfera kulturowa.....	23
5.1. Granice stref ochrony konserwatorskiej.....	23
5.2. Identyfikacja problemów, czynników i zjawisk kryzysowych.....	24
Spis tabel	25
Spis wykresów.....	25
Bibliografia.....	27

Wstęp

Pełna diagnoza obecnej sytuacji w Mieście Radymno służąca jednoznacznej i trafnej delimitacji zdegradowanych obszarów na terenie miasta oraz zdefiniowaniu dotyczących ich problemów, obejmuje łącznie sferę przestrzenną, społeczną, gospodarczą, środowiskową oraz kulturową. W jej ramach wykonana została *analiza ilościowa i jakościowa* pozyskanych danych Głównego Urzędu Statystycznego, z uwzględnieniem kryteriów definiujących negatywne zjawiska w *Wytycznych w zakresie rewitalizacji w programach operacyjnych na lata 2014–2020*¹. Sporządzona została także charakterystyka ważnych dla rewitalizacji deficytów i walorów obszarów, obejmująca m.in. stan infrastruktury technicznej i mieszkalnictwa, zagospodarowanie przestrzenne, wartości kulturowe i ustalenia ochrony konserwatorskiej, stan środowiska przyrodniczego oraz sytuację społeczną i gospodarczą.

¹ *Wytyczne w zakresie rewitalizacji w programach operacyjnych na lata 2014–2020*, Minister Infrastruktury i Rozwoju, Warszawa, 03.07.2015, s. 6–7.

1. Sfera przestrzenna

1.1. Struktura funkcjonalno-przestrzenna

Podstawowym dokumentem ustalającym i określającym politykę zagospodarowania przestrzennego miasta jest *Studium Uwarunkowań i Kierunków Zagospodarowania Przestrzennego Miasta Radymno*².

Uwzględniając uwarunkowania rozwoju oraz specyfikę miasta, dokument wyznacza przestrzenie publiczne wymagające rewitalizacji³:

- 1) *Rynek* – miejsce, gdzie zachodzi konieczność renowacji nie tylko obiektów architektonicznych, ale również zmiany wprowadzenia zieleni i usunięcia ruchu komunikacyjnego przebiegającego przez jego środek.
- 2) *Teren dawnego dworu biskupiego* – objęty strefą konserwatorską oraz przeznaczony do gruntownej rewaloryzacji obiektów i otaczającego je parku, a także zmiany pełnionej funkcji.
- 3) *Teren dawnych koszar (obecnie ośrodek administracyjno-oświatowy)* – związany z koniecznością przeprowadzenia dalszych remontów zlokalizowanych tam budynków koszarowych (objętych ochroną konserwatorską) oraz zagospodarowania obiektów sportowych.
- 4) *Zbiorniki wodne (zalew powyrobitski, zbiornik na rzece Radzie)* – których otoczenie wymaga uporządkowania, uzbrojenia w infrastrukturę techniczną oraz zainwestowania w bazę rekreacyjno-turystyczną.

Główną cechą struktury funkcjonalno-przestrzennej, uwarunkowaną przez przygraniczne położenie, jest korzystny układ komunikacyjny. Dzięki temu na obszarze miasta można wskazać tereny pod inwestycje o dużych powierzchniach, z łatwym dostępem do infrastruktury komunalnej oraz obszar rekreacji i wypoczynku, który stanowi zbiornik wodny (powierzchnia ok. 70 ha – I klasa czystości) powstały w miejscu dawnej zwirowni wraz z przyległymi terenami doskonałymi pod rozbudowę bazy turystycznej.

² *Studium uwarunkowania i kierunków zagospodarowania przestrzennego Miasta Radymno, Załącznik Nr 2 do Uchwały Nr 113/XVI/2000 Rady Miejskiej w Radymnie z dnia 29.09.2000 r. wraz z Załącznikiem Nr 2 do Uchwały Nr 183/XXII/2009 Rady Miejskiej w Radymnie z dnia 20.02.2009 r. uchwalającej Zmianę Studium uwarunkowań i kierunków zagospodarowania przestrzennego Miasta Radymno.*

³ Jak w tym przypadku.

Kierunki rozwoju przestrzennego wskazane w Studium wiążą się z wykorzystaniem obecnego zagospodarowania, ale przede wszystkim z przygotowaniem nowych uzbrojonych terenów. Jako główny kierunek rozwoju Miasta Radymno wskazano kierunek zachodni, co spowodowane jest najkorzystniejszymi warunkami fizjograficznymi oraz możliwością doprowadzenia sieci infrastruktury technicznej.

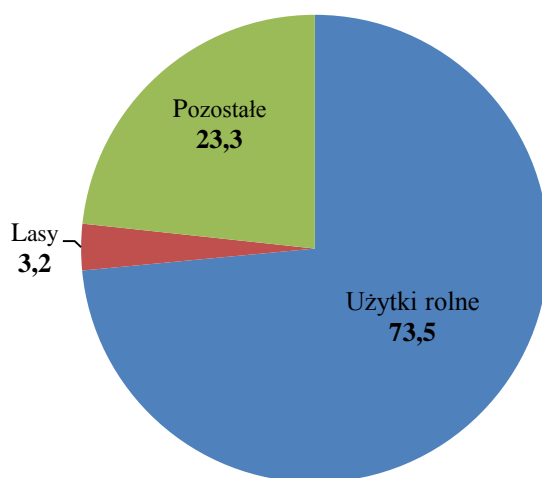
Strukturę użytkowania gruntów na terenie miasta przedstawiają tabela 1 i wykres 1. Wynika z nich, że dominującym typem zagospodarowania przestrzeni są użytki rolne o powierzchni 966 ha, które stanowią 73,5% ogółu. Znaczącą rolę w mieście odgrywają również pozostałe grunty, zajmujące 318 ha, tj. 23,3% całkowitej powierzchni. Zauważa się również znikomy udział lasów w powierzchni gruntów, wynoszący 43 ha, co stanowi zaledwie 3,2% obszaru miasta.

Tabela 1 Struktura użytkowania gruntów w Mieście Radymno w 2013 roku

Rodzaj gruntów	Użytki rolne				Grunty leśne	Pozostałe grunty
	Grunty orne	Sady	Łąki trwałe	Pastwiska trwałe		
Powierzchnia w ha	728	8	90	140	43	318

Źródło: Opracowanie własne na podstawie danych GUS

Wykres 1 Udział % gruntów w Mieście Radymno w 2013 roku



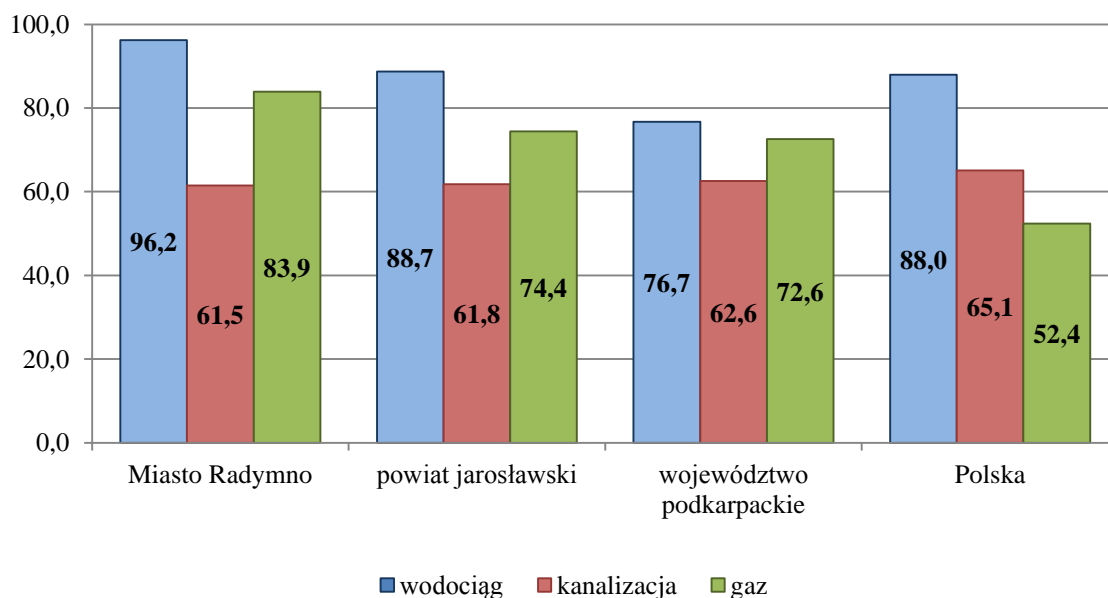
Źródło: Opracowanie własne na podstawie danych GUS

1.2. Infrastruktura techniczna i mieszkalnictwo

Infrastruktura techniczna miasta oraz zasoby i warunki mieszkaniowe determinują w znacznym stopniu jakość życia mieszkającej na danym terenie ludności. Wyposażenie miasta w infrastrukturę techniczną w sensie jej struktury, lokalizacji, jakości i dostępności ma silny wpływ na rozwój jednostki samorządu oraz stanowi jeden z podstawowych czynników kształtujących jej atrakcyjność i konkurencyjność. Przesądza również o kosztach inwestycyjnych rewitalizacji danego obszaru. Im wyższy jest stopień rozwoju infrastruktury technicznej, tym lepsze są warunki do przeprowadzenia zaplanowanych w jej zakresie zadań.

Stan wyposażenia Miasta Radymno w wodociąg, kanalizację i sieć gazową, czyli urządzenia techniczne zorganizowane w systemach sieciowych, określa odsetek mieszkańców korzystających z instalacji w odniesieniu do ogółu ludności miasta. Wskaźnik ten przedstawia wykres 2.

Wykres 2 Odsetek mieszkańców korzystających z instalacji w odniesieniu % do ogółu ludności Miasta Radymno w 2013 roku



Źródło: Opracowanie własne na podstawie danych GUS

Biorąc pod uwagę dane zaprezentowane na wykresie 2 dotyczące odsetka mieszkańców korzystających z wodociągu i gazociągu, należy stwierdzić, że kształtuje się on na poziomie wyższym niż średnia w powiecie, województwie i kraju. Udział % osób korzystających z kanalizacji pozostaje natomiast na poziomie podobnym do innych jednostek terytorialnych, jednak ciągle niewystarczającym w stosunku do potrzeb.

Sytuację w zakresie mieszkalnictwa na terenie Miasta Radymno przedstawiają wskaźniki zawarte w tabeli 2.

Tabela 2 Wskaźniki mieszkaniowe dla Miasta Radymno w 2013 roku

Wskaźnik mieszkaniowy	Miasto Radymno	powiat jarosławski	województwo podkarpackie	Polska
Liczba mieszkań na 1000 osób	315	285	299	360
Liczba mieszkań socjalnych na 1000 osób korzystających z pomocy społecznej	44,7	7,6	8,5	26
Liczba niezamieszkaných mieszkań (pustostanów)	4	23	489	39 845
Powierzchnia użytkowa w m ² na 1 osobę	22,3	23,9	24,0	26,3
Liczba dodatków mieszkaniowych na 1000 osób	324	82	85	127
Kwota dodatków mieszkaniowych w zł na 1 mieszkańca	53,76	16,11	15,79	25,52

Źródło: Opracowanie własne na podstawie danych GUS

1.3. Identyfikacja problemów, czynników i zjawisk kryzysowych

Analizując sferę przestrzenną Miasta Radymno, można zidentyfikować następujące problemy, czynniki i zjawiska kryzysowe:

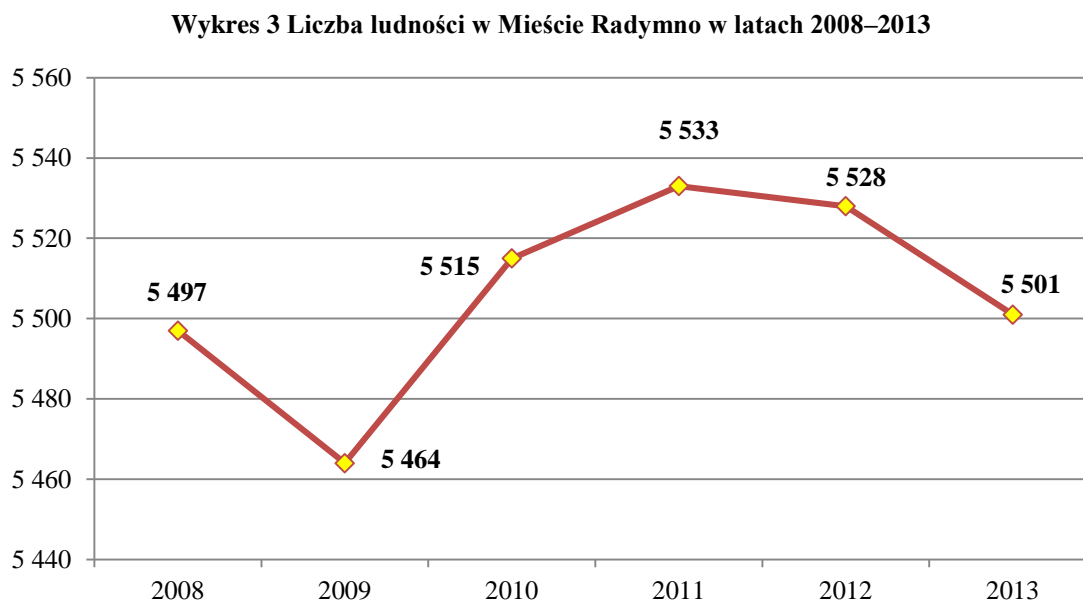
1. Wysoki udział % gruntów ornych w strukturze użytkowania gruntów.
2. Nieład przestrzenny i niefunkcjonalny układ komunikacyjny w obrębie Rynku.
3. Wzmożony ruch kołowy w ścisłym centrum miasta.
4. Brak wystarczającej liczby miejsc parkingowych oraz zintegrowanego systemu parkowania na terenie miasta.
5. Zły stan techniczny nawierzchni części dróg.
6. Niewystarczający stopień skanalizowania i zgazyfikowania miasta.
7. Niewystarczająca ilość terenów zieleni urządzonej.

8. Bariery architektoniczne dla osób niepełnosprawnych i starszych.
9. Pogłębiająca się dekapitalizacja i degradacja techniczna zabudowy mieszkaniowej.
10. Niewystarczająca efektywność energetyczna obiektów użyteczności publicznej i budynków mieszkalnych.
11. Niższa niż średnia w kraju, województwie i powiecie powierzchnia użytkowa mieszkań w m² przypadająca na 1 mieszkańca.
12. Wyższa niż średnia w kraju, województwie i powiecie liczba oraz kwota wypłacanych dodatków mieszkaniowych.
13. Niedostateczna estetyka i funkcjonalność przestrzeni publicznych na terenie osiedli mieszkaniowych.
14. Brak systemu monitoringu miejsc publicznych na terenie miasta.
15. Słabo rozwinięta infrastruktura ścieżek rowerowych.
16. Niedostatecznie rozwinięta baza turystyczna, sportowo-rekreacyjna i kulturalna.
17. Brak spójności przestrzennej i funkcjonalnej pomiędzy Zalewem ZEK i Zalewem rzeki Rada.

2. Sfera społeczna

2.1. Struktura demograficzna i społeczna – trendy

Według danych Głównego Urzędu Statystycznego⁴ na 2013 rok, stan ludności w Radymnie zgodnie z faktycznym miejscem zamieszkania wynosił ogółem 5 501 osób, w tym 2 702 mężczyzn i 2 799 kobiet. Liczba ludności w latach 2008–2013 podlegała wahaniom, z nieznaczną tendencją spadkową od 2012 roku, co przedstawia wykres 3.

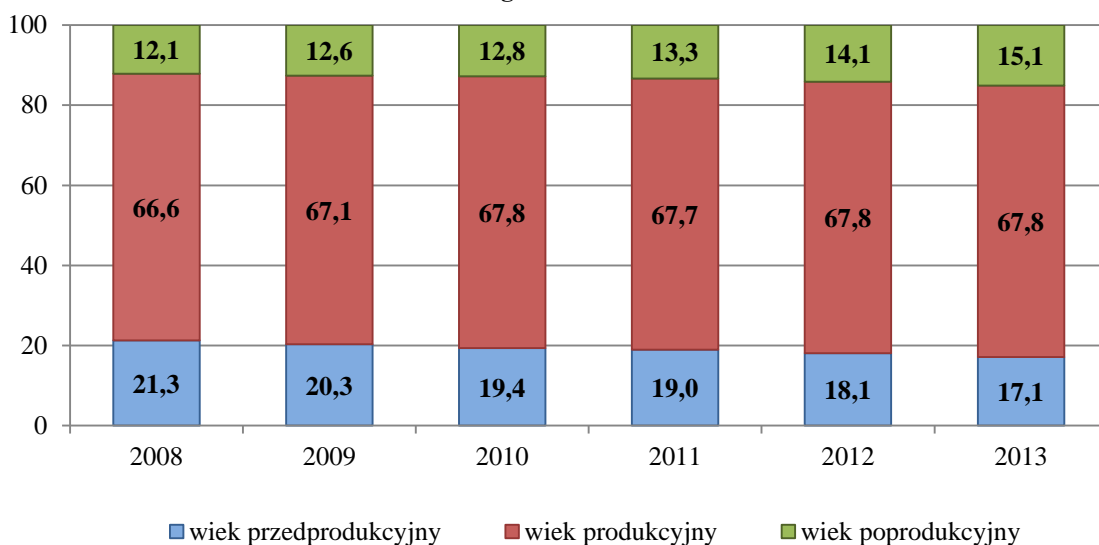


Źródło: Opracowanie własne na podstawie danych GUS

Udział ludności według ekonomicznych grup wiekowych w stosunku % do ludności ogółem na wykresie 4 pokazuje, że w 2013 roku mieszkańcy w wieku przedprodukcyjnym stanowili 17,1%, w wieku produkcyjnym 67,8%, natomiast w wieku poprodukcyjnym 15,1%. W ciągu kilku następnych lat będzie można zauważyć pogłębiającą się tendencję wzrostową liczby osób, które przekroczą potencjalny wiek zdolności do pracy, co w perspektywie długoterminowej wskazuje na postępujący proces starzenia się ludności. Oczywistym jest negatywny wpływ tego zjawiska na przyszłościowe możliwości sektora gospodarczego miasta. Potwierdza to również wskaźnik obciążenia demograficznego dotyczący liczby osób w wieku nieprodukcyjnym przypadającej na każde 100 osób w wieku produkcyjnym, który wynosił 47 osób w 2013 roku. Pozwala on zakładać dalsze pogorszenie proporcji między liczbą osób w wieku produkcyjnym i nieprodukcyjnym.

⁴ Portal informacyjny Głównego Urzędu Statystycznego, Bank Danych Lokalnych, <http://stat.gov.pl>.

Wykres 4 Udział % ludności Miasta Radymno według ekonomicznych grup wieku w ludności ogółem w latach 2008–2013



Źródło: Opracowanie własne na podstawie danych GUS

Przyrost naturalny w Radymnie w ciągu ostatnich pięciu lat był dodatni, co przedstawiono w tabeli 3. Zgodnie z zawartymi w niej danymi corocznie zauważa się tendencję spadkową liczby urodzeń i zgonów, co będzie negatywnie wpływać na liczbę mieszkańców miasta.

Tabela 3 Ruch naturalny ludności w Mieście Radymno w latach 2008–2013

Rok	Urodzenia	Zgony	Przyrost naturalny na 1000 osób
2008	51	54	-0,5
2009	58	41	3,1
2010	47	36	2,0
2011	55	33	4,0
2012	46	30	2,9
2013	35	32	0,5

Źródło: Opracowanie własne na podstawie danych GUS

Dynamika liczby ludności miasta kształtowana jest w dużej mierze przez ruchy migracyjne na pobyt stały, dane zestawiono w tabeli 4.

Tabela 4 Saldo migracji na pobyt stały w Mieście Radymno w latach 2008–2013

Migracje	Rok					
	2008	2009	2010	2011	2012	2013
Zameldowania z miast	13	6	12	21	16	13
Zameldowania ze wsi	20	34	21	36	32	26
Zameldowania z zagranicy	0	1	2	1	2	1
Ogółem	33	41	35	58	50	40
Wymeldowania do miast	38	24	36	38	27	41
Wymeldowania na wieś	25	57	33	24	31	41
Wymeldowania za granicę	0	0	1	0	0	2
Ogółem	63	81	70	62	58	84
Saldo migracji na 1000 osób	- 5,5	- 7,3	- 6,3	- 0,7	-1,4	- 8,0

Źródło: Opracowanie własne na podstawie danych GUS

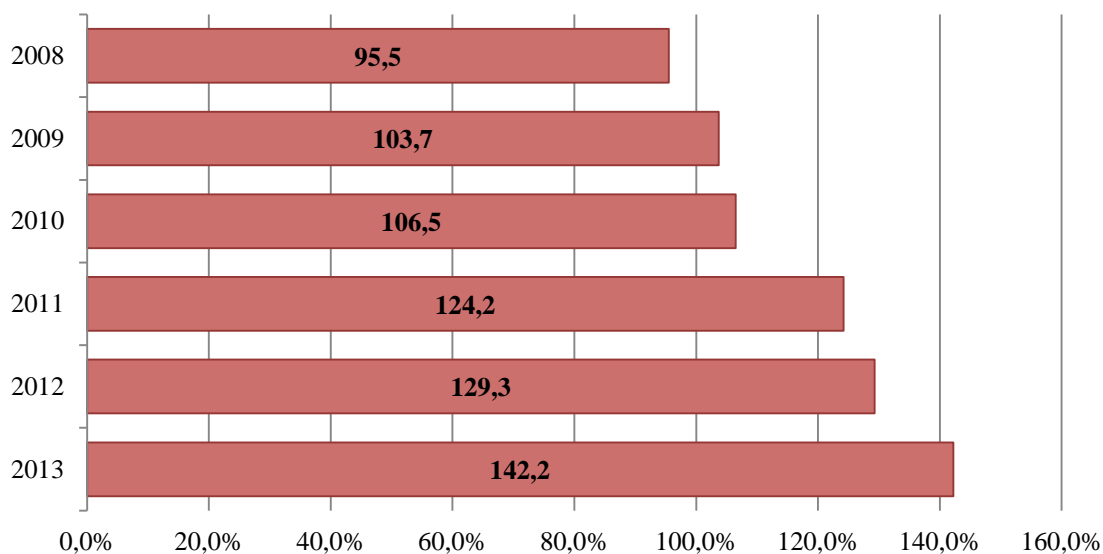
Saldo migracji, czyli różnica między napływem (imigracja), a odpływem (emigracja) ludności z obszaru Miasta Radymno w latach 2008–2013 wskazuje na niekorzystną tendencję odpływu ludności.

2.2. Edukacja i wychowanie przedszkolne

Edukacja rozumiana jako wychowanie, wykształcenie, nauka oraz zdobywanie wiedzy i umiejętności, pełni zasadniczą rolę w podniesieniu jakości zasobów ludzkich, a tym samym rozwiązywaniu problemów występujących na zdegradowanych obszarach miasta. Niski poziom wykształcenia, wyraźny deficyt kwalifikacji i wysoki wskaźnik przerywania kształcenia mieszkańców kwalifikuje dany teren do podjęcia działań rewitalizacyjnych. W związku z tym istotne jest, aby lokalna społeczność miała równy dostęp do edukacji przez całe życie i usługa ta świadczona była na wysokim poziomie.

Ważnym wskaźnikiem, pokazującym dostęp do wysokiej jakości usługi publicznej w zakresie wychowania przedszkolnego jest odsetek dzieci w wieku 3–5 lat objętych wychowaniem przedszkolnym na terenie miasta (odsetek ten przedstawiono na wykresie 5).

Wykres 5 Odsetek % dzieci w wieku 3–5 lat objętych wychowaniem przedszkolnym w Mieście Radymno w latach 2008–2013



Źródło: Opracowanie własne na podstawie danych GUS

Z przedstawionego wykresu 5 wynika, że odsetek % dzieci w wieku 3–5 lat objętych wychowaniem przedszkolnym na terenie miasta systematycznie rośnie. W 2013 roku wyniósł aż 142,2%. Wynika to z faktu korzystania z przedszkoli nie tylko przez dzieci zamieszkujące Miasto Radymno, ale również sąsiadującą Gminę Radymno.

O stanie edukacji na terenie miasta świadczy również liczba uczniów w szkołach podstawowych i gimnazjach na 1 000 mieszkańców. Liczba ta systematycznie maleje, co świadczy o zmniejszającym się kapitale społecznym miasta (tabela 5).

Tabela 5 Liczba uczniów w szkołach podstawowych i gimnazjach na 1000 mieszkańców Miasta Radymno w latach 2008–2013

Rok	Liczba uczniów na 1000 mieszkańców	
	Szkoły podstawowe	Gimnazja
2008	78	52
2009	73	49
2010	66	43
2011	60	40
2012	54	37
2013	54	40

Źródło: Opracowanie własne na podstawie danych GUS

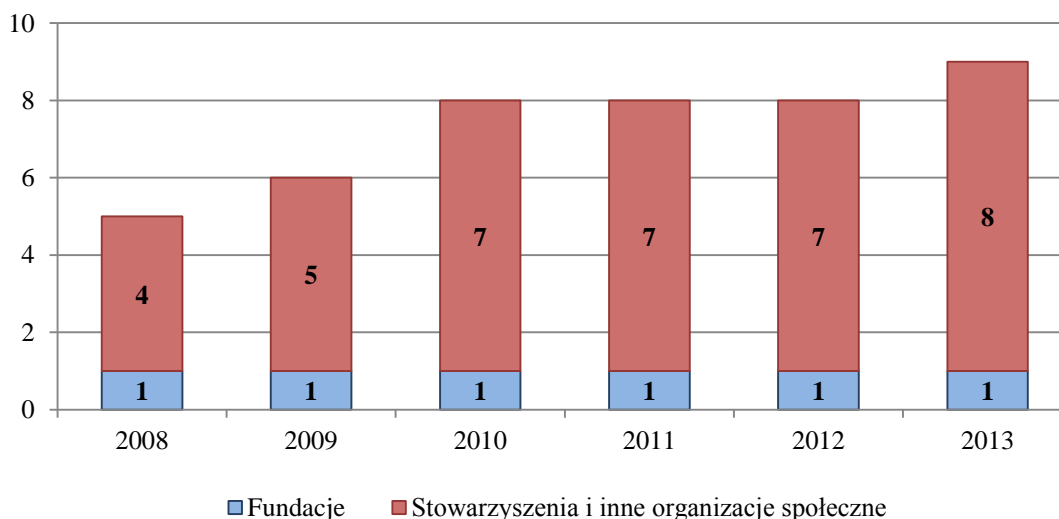
2.3. Sektor pozarządowy

Organizacje pozarządowe są przejawem społeczeństwa obywatelskiego oraz jedną z form aktywności lokalnej. Odgrywają ważną rolę nie tylko w umacnianiu więzi społecznych i organizacyjnym wzmacnianiu władz lokalnych, lecz również zwiększają możliwości rozwoju społecznego miasta.

Według danych GUS na terenie Radymna w 2013 roku funkcjonowała 1 fundacja oraz 8 stowarzyszeń i innych organizacji społecznych o różnym profilu działalności. Wykres 6 wskazuje na to, że liczba fundacji na przestrzeni lat 2008–2013 nie zmienia się, natomiast liczba stowarzyszeń i innych organizacji społecznych nieznacznie, ale systematycznie rośnie.

Zauważa się jednak brak aktywności i współuczestnictwa tych organizacji w dotychczasowym realizowaniu przedsięwzięć rewitalizacyjnych na terenie miasta.

Wykres 6 Liczba organizacji pozarządowych na terenie Miasta Radymno w latach 2008–2013



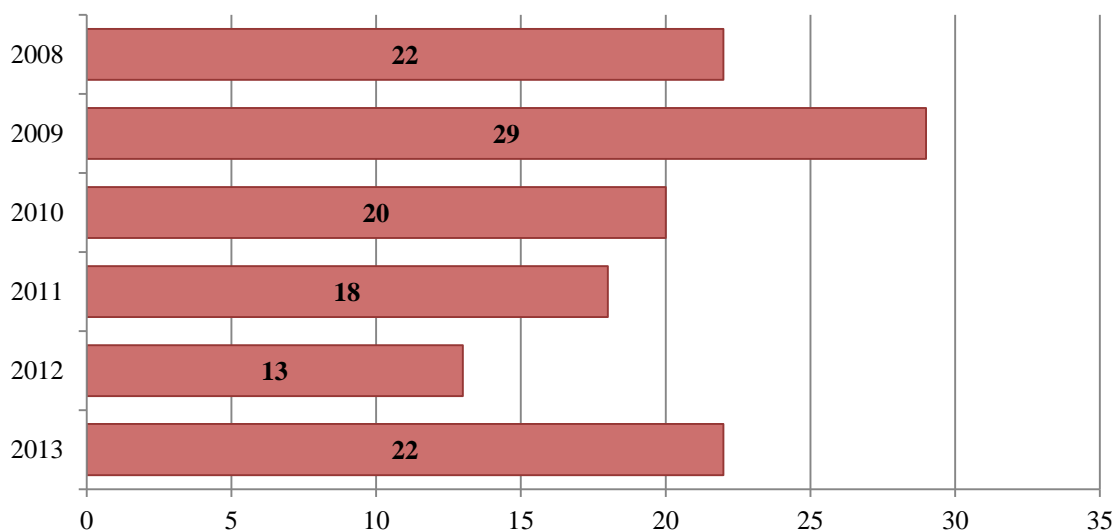
Źródło: Opracowanie własne na podstawie danych GUS

2.4. Bezpieczeństwo publiczne

Bezpieczeństwo publiczne jest istotnym czynnikiem oceny skali rozwiązywania różnych problemów społecznych w rewitalizacji. Wysoki poziom przestępczości może mieć wpływ na formowanie się postaw i zachowań ludzi tworzących społeczność lokalną, dlatego tak istotne jest prowadzenie adekwatnych działań prewencyjnych i operacyjnych zmierzających do zapewnienia bezpieczeństwa oraz porządku publicznego mieszkańców w szczególności na obszarach problemowych.

Za bezpieczeństwo publiczne na terenie Radymna odpowiada Komisariat Policji w Radymnie podlegający pod Komendę Powiatową Policji w Jarosławiu. Według danych przedstawionych przez tę jednostkę w latach 2008–2013 na terenie Radymna ogółem popełniono 668 przestępstw. Liczba popełnionych przestępstw w poszczególnych latach przedstawiona została na wykresie 7.

Wykres 7 Liczba przestępstw popełnionych na terenie Miasta Radymno na 1000 mieszkańców w latach 2008–2013



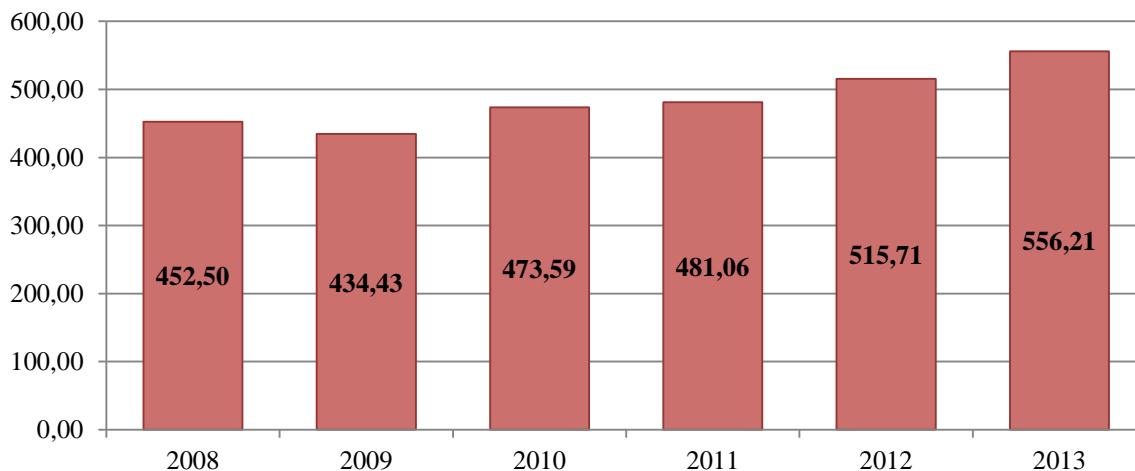
Źródło: Opracowanie własne na podstawie danych Komendy Powiatowej Policji w Jarosławiu (pismo nr Ldz. M-Dp-5010/14 z dnia 27.10.2014 r.)

2.5. Pomoc społeczna

Problemy natury socjalnej nieustannie towarzyszą przemianom społeczno-gospodarczym. Z czasem zmienia się ich rodzaj i wymiar społeczny. Świadczenia socjalne stanowią istotną część polityki społecznej miasta. Zadania w tym zakresie realizuje Miejski Ośrodek Pomocy Społecznej w Radymnie. Działając w oparciu o obowiązujące przepisy prawa udziela on pomocy finansowej i rzeczowej osobom zakwalifikowanym do pomocy, które znalazły się w trudnej sytuacji życiowej.

Wydatki budżetowe Miasta Radymno na zadania w sferze pomocy społecznej w latach 2008–2013 miały tendencję wzrostową, co przedstawiono na wykresie 8.

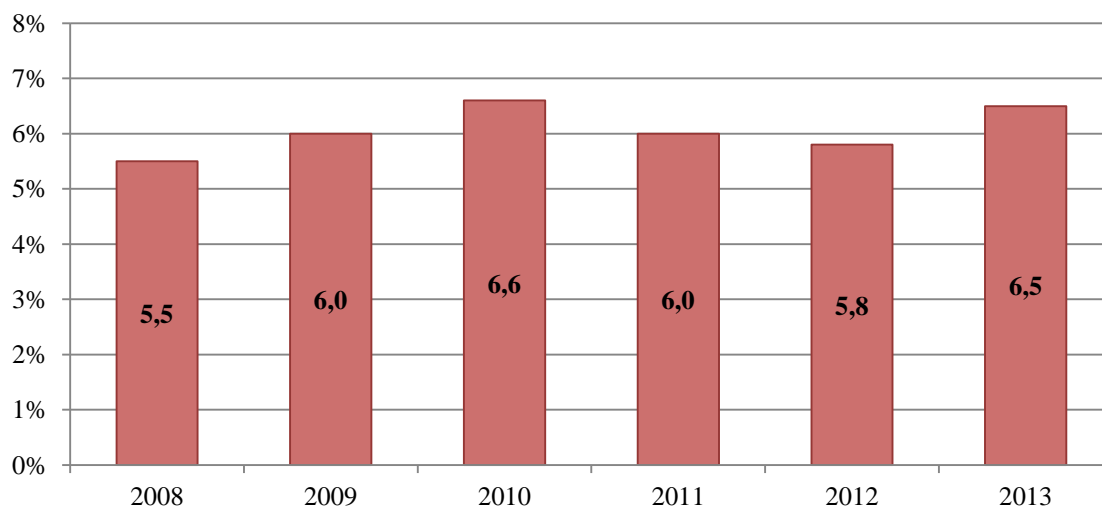
Wykres 8 Wydatki Miasta Radymno na pomoc społeczną na 1 mieszkańca w złotych w latach 2008–2013



Źródło: Opracowanie własne na podstawie danych GUS

Kryterium wysokiego poziomu ubóstwa i wykluczenia społecznego zostało zmierzone przy pomocy wskaźnika udziału osób korzystających ze środowiskowej pomocy społecznej w ludności ogółem. Analizując wykres 9 zauważa się wahania liczby osób korzystających z pomocy społecznej na przestrzeni lat 2008–2013, przy czym w ostatnim badanym roku nastąpił wzrost wartości wskaźnika i kształtuje się na poziomie 6,5%.

Wykres 9 Udział % osób w gospodarstwach domowych korzystających ze środowiskowej pomocy społecznej w ludności ogółem Miasta Radymno w latach 2008–2013



Źródło: Opracowanie własne na podstawie danych GUS

2.6. Identyfikacja problemów, czynników i zjawisk kryzysowych

Biorąc pod uwagę przedstawioną sferę społeczną Miasta Radymno, można określić następujące problemy, czynniki i zjawiska kryzysowe:

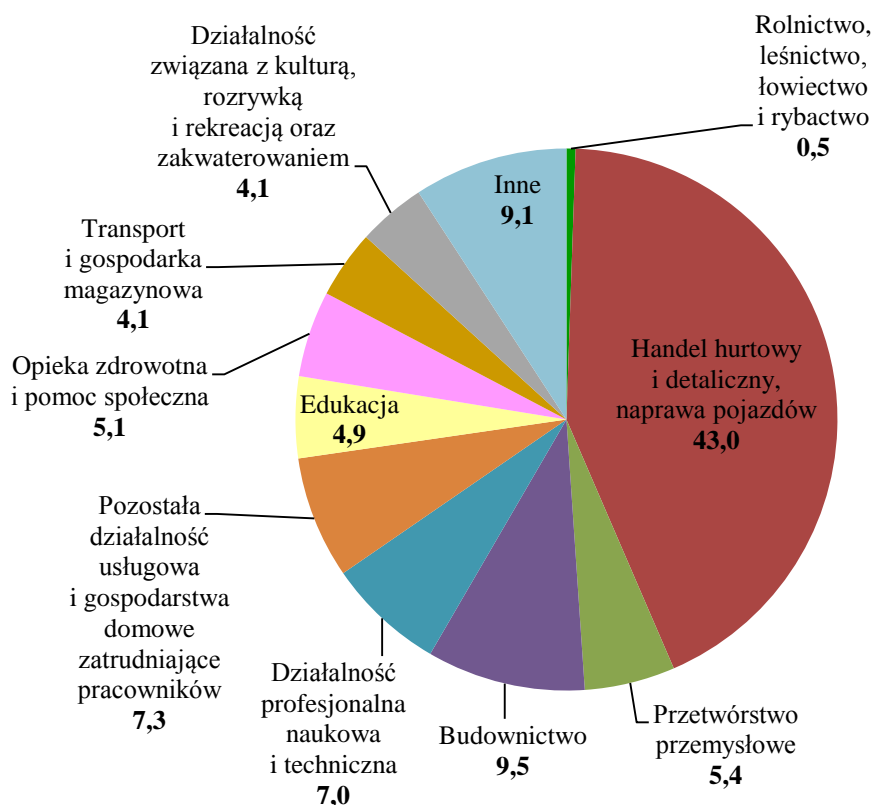
1. Malejąca liczba mieszkańców.
2. Postępujący proces starzenia się społeczności lokalnej.
3. Rosnący ujemny wskaźnik salda migracji.
4. Malejący wskaźnik przyrostu naturalnego.
5. Niedostateczna aktywność społeczna w organizacjach pozarządowych.
6. Niskie poczucie dobra wspólnego i małe zaangażowanie mieszkańców miasta w sprawy lokalne.
7. Brak podmiotów ekonomii społecznej działających na terenie miasta.
8. Wzrost udziału % osób w gospodarstwach domowych korzystających ze środowiskowej pomocy społecznej w ludności ogółem.
9. Wzrost zagrożenia patologiami społecznymi (uzależnienia, przemoc, ubóstwo itd.).
10. Zmniejszająca się liczba uczniów w szkołach podstawowych i gimnazjach.
11. Niedostatecznie rozwinięty system kształcenia ustawicznego.
12. Niedostosowanie kwalifikacji i kompetencji osób bezrobotnych do potrzeb rynku pracy (szczególnie osób po 50 roku życia).
13. Wzrost liczby przestępstw popełnianych na terenie miasta.
14. Rosnące wydatki budżetu miasta na pomoc społeczną na 1 mieszkańca.

3. Sfera gospodarcza

3.1. Struktura podstawowych branż gospodarki na terenie miasta

Udział % poszczególnych branż gospodarki w łącznej liczbie podmiotów gospodarczych zlokalizowanych na terenie Miasta Radymno przedstawia wykres 10.

Wykres 10 Jednostki wpisane do rejestru REGON według sekcji PKD 2007 działające na terenie Miasta Radymno w 2013 roku



Źródło: Opracowanie własne na podstawie danych GUS

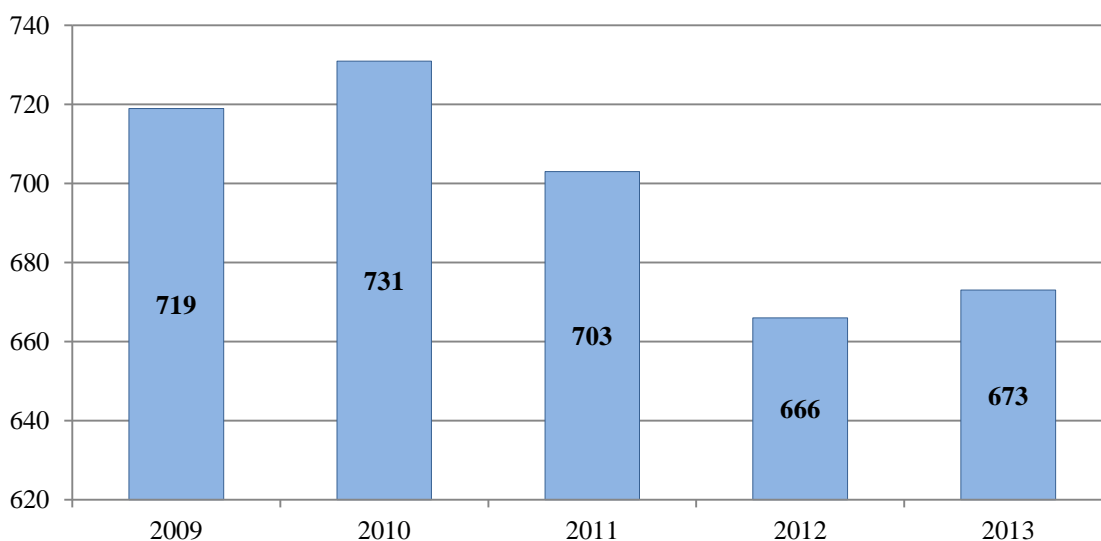
W 2013 roku najwięcej przedsiębiorstw z terenu miasta (43%), funkcjonowało w sektorze handlu hurtowego i detalicznego (włącznie z naprawą pojazdów). Kolejne miejsce pod względem liczebności zajmowało budownictwo, stanowiące ponad 9,5% wszystkich podmiotów. Na analizowanym terenie najmniejszy udział miały podmioty z zakresu rolnictwa, leśnictwa, łowiectwa i rybactwa, których odsetek wyniósł zaledwie 0,5%. Biorąc pod uwagę rekreacyjno-wypoczynkowy charakter miasta należy zwrócić uwagę na fakt, że działalności związane z kulturą, rozrywką i rekreacją oraz zakwaterowaniem stanowiły w badanym roku tylko 4,1% wszystkich działalności.

3.2. Struktura podmiotów gospodarczych i zatrudnienia

W Mieście Radymno, według stanu na 2013 rok, zarejestrowanych było ogółem 370 podmiotów gospodarczych, w tym 17 z sektora publicznego i 353 z sektora prywatnego.

Liczbę przedsiębiorstw wpisanych do rejestru REGON w latach 2009–2013 przypadającą na 10 tys. ludności przedstawiono na wykresie 11.

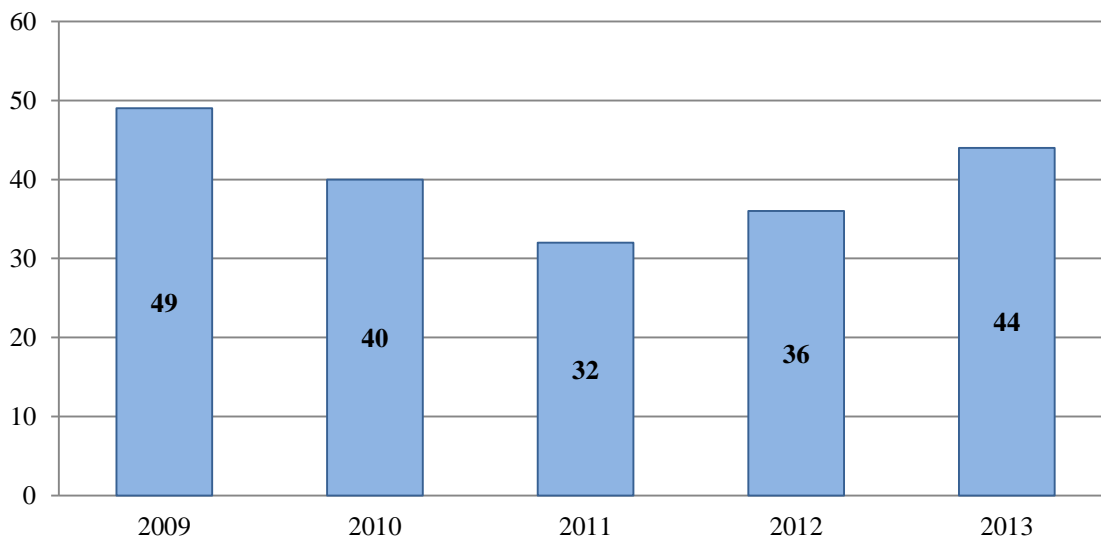
Wykres 11 Liczba podmiotów wpisanych do rejestru REGON na 10 tys. ludności w Mieście Radymno w latach 2009–2013



Źródło: Opracowanie własne na podstawie danych GUS

Analizując dane na wykresie 11 zauważyć można tendencję spadkową liczby przedsiębiorstw na przestrzeni lat 2010–2012. W 2013 roku zanotowano wzrost wartości tego wskaźnika, co może świadczyć o nieznacznej poprawie sytuacji, tj. pojawiającej się aktywności gospodarczej mieszkańców miasta, bowiem w ostatnich dwóch latach zaobserwowano również zwiększenie liczby nowo rejestrowanych jednostek w rejestrze REGON (co przedstawiono na wykresie 12).

Wykres 12 Liczba jednostek nowo zarejestrowanych w rejestrze REGON na 10 tys. ludności w Mieście Radymno w latach 2009–2013

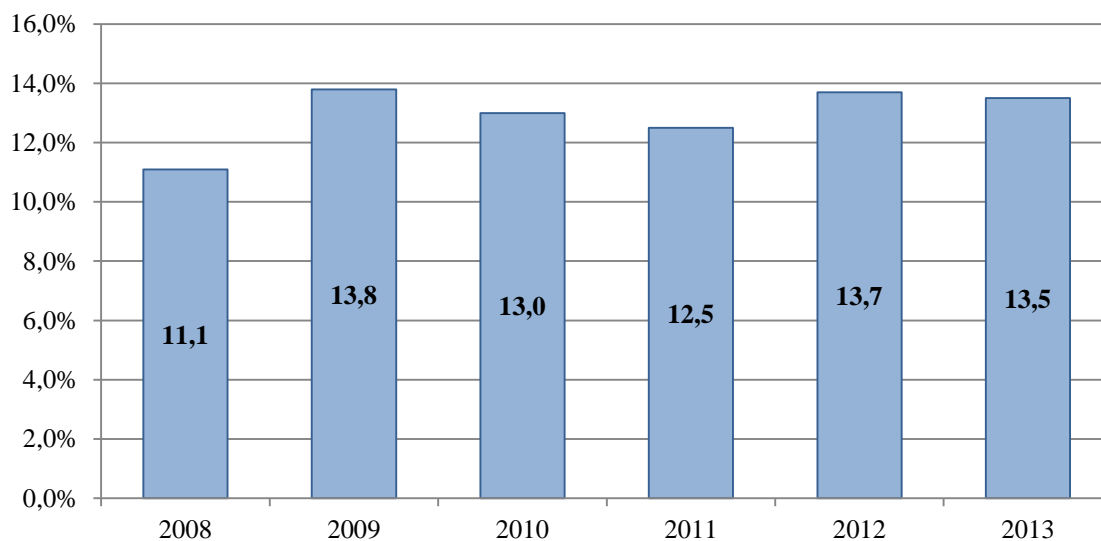


Źródło: Opracowanie własne na podstawie danych GUS

Procesy demograficzne wpływające na starzenie się społeczności miasta wiążą się z koniecznością prowadzenia odpowiedniej polityki w zakresie rynku pracy, który charakteryzuje się niedostosowaniem w strukturze kwalifikacji, wynikającym z obecnego systemu i kierunku kształcenia młodych ludzi.

Wpływa to na udział % bezrobotnych zarejestrowanych w liczbie ludności w wieku produkcyjnym, co przedstawiono na wykresie 13.

Wykres 13 Udział % bezrobotnych zarejestrowanych w liczbie ludności w wieku produkcyjnym w Mieście Radymno w latach 2008–2013



Źródło: Opracowanie własne na podstawie danych GUS

Analiza danych z lat 2008–2013 pokazuje, że udział % bezrobotnych na terenie miasta podlega nieznacznym wahaniom, jednak wartość ta utrzymuje się cały czas na wysokim poziomie (ok. 13% wśród ludności w wieku produkcyjnym). Bezrobocie powoduje natomiast negatywne skutki ekonomiczne (tj. spadek dochodów gospodarstw domowych) oraz społeczne (tj. patologie społeczne i wzrost przestępczości).

3.3. Identyfikacja problemów, czynników i zjawisk kryzysowych

Analiza sytuacji gospodarczej Radymna pozwala zidentyfikować na terenie miasta takie problemy jak:

1. Wysoki udział % osób bezrobotnych zarejestrowanych w liczbie ludności w wieku produkcyjnym.
2. Niski udział % przedsiębiorców z branży turystycznej w lokalnej gospodarce.
3. Spadająca liczba podmiotów wpisanych do rejestru REGON na 10 tys. mieszkańców.
4. Brak zinstytucjonalizowanego Biura Obsługi Inwestora.
5. Brak Inkubatora Przedsiębiorczości.
6. Niski poziom innowacyjności i wykorzystywania technologii informacyjno-komunikacyjnych przez przedsiębiorstwa.
7. Niewystarczająca liczba wysokiej jakości usług biznesowych.
8. Brak systemu preferencji ekonomicznych do rozwoju przedsiębiorczości.
9. Niewystarczający rozwój sfery usług związanych z obsługą ruchu turystycznego w centrum miasta.

4. Sfera środowiskowa

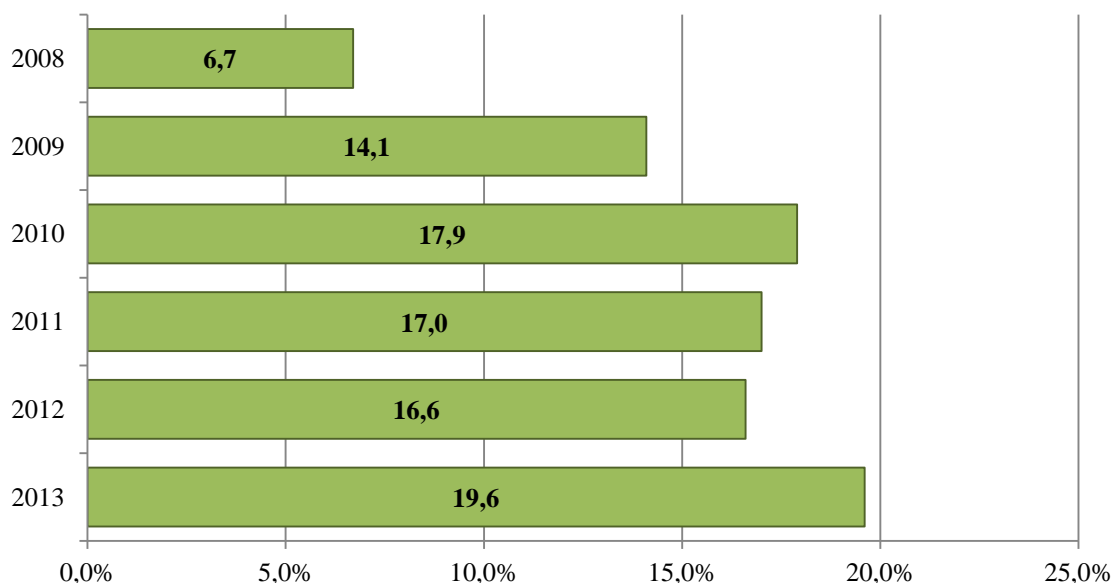
4.1. Uwarunkowania ochrony środowiska

Według danych GUS z 2013 roku udział terenów zielonych w ogólnej powierzchni miasta wynosi zaledwie 0,4%, tj. 5,5 ha, z czego zieleńce pozostające w gestii samorządu zajmują obszar 2,2 ha, tereny zieleni osiedlowej 1,5 ha, natomiast lasy prywatne 0,58 ha.

Na terenie miasta jedynym obszarem ochrony przyrody jest Obszar Natura 2000: obszar siedliskowy Rzeka San (kod PLH180007), obejmujący ochroną strefę o średniej szerokości 70 m usytuowaną wzdłuż rzeki San⁵. Ponadto w mieście istnieją 4 formy ochrony w postaci pomników przyrody obejmujące ochroną drzewostany⁶.

Udział wydatków na gospodarkę komunalną i ochronę środowiska budżetu miasta w latach 2008–2013 przedstawiono na wykresie 14.

Wykres 14 Udział % wydatków na gospodarkę komunalną i ochronę środowiska budżetu Miasta Radymno w latach 2008–2013



Źródło: Opracowanie własne na podstawie danych GUS

⁵ Strona internetowa Generalnej Dyrekcji Ochrony Środowiska, Geoserwis mapy, <http://geoserwis.gdos.gov.pl/mapy>, inf. z 09.02.2015 r.

⁶ Strona internetowa Generalnej Dyrekcji Ochrony Środowiska, Centralny rejestr form ochrony przyrody, <http://crfop.gdos.gov.pl>, inf. z 09.02.2015 r.

4.2. Identyfikacja problemów, czynników i zjawisk kryzysowych

Podsumowując analizę sfery środowiskowej Miasta Radymno wyodrębnić można następujące problemy, czynniki i zjawiska kryzysowe:

1. Degradacja zabytkowego drzewostanu i istniejących walorów przyrodniczych.
2. Niewystarczająca ilość zieleni urządzonej i parków miejskich, szczególnie przy osiedlach zabudowy wielorodzinnej.
3. Niedostateczne wykorzystanie zasobów wodnych, tj. rzek Sanu i Rady.
4. Brak zagospodarowania przyległych terenów powyrobiskowego Zalewu ZEK.
5. Zbyt duży poziom tzw. niskiej emisji zanieczyszczeń do środowiska.
6. Niedostateczna świadomość ekologiczna mieszkańców.

5. Sfera kulturowa

5.1. Granice stref ochrony konserwatorskiej

Pomimo bogatej historii, Radymno jest miastem o niskim stopniu zachowania substancji zabytkowej. Materialne dziedzictwo kulturowe objęte jest ochroną Podkarpackiego Wojewódzkiego Konserwatora Zabytków w Rzeszowie. Cały zasób podlegający ochronie i rewaloryzacji został zawarty w Gminnej Ewidencji Zabytków Miasta Radymno, której utworzenie narzuca *Ustawa z dnia 23 lipca 2003 r. o ochronie zabytków i opiece nad zabytkami* (Dz.U. z 2014 r. poz. 1446, z późn. zm.).

W wykazie zabytków nieruchomości wpisanych do rejestru zabytków (według stanu na 31 grudnia 2014 r.) znajdują się⁷:

- 1) układ urbanistyczny (nr rej.: A-280 z 28.12.1987 roku),
- 2) zespół kościoła parafialnego, ul. Chopina 1 (nr rej.: A-439 z 11.01.1988 roku), w tym:
 - kościół p.w. św. Sebastiana i Wawrzyńca,
 - dzwonnica z końca XIX w.,
 - ogrodzenie z bramą, murowano-metalowe, z końca XIX w.,
 - plebania z pierwszej połowy XIX w.,
- 3) cmentarz komunalny, ul. Budowlanych, z początku XIX w. (nr rej.: A-674 z 7.06.1994 roku),
- 4) kaplica grobowa, z przełomu XIX i XX w. (nr rej.: A-674 z 7.06.1994 roku),
- 5) brama (nr rej.: A-674 z 7.06.1994 roku),
- 6) koszary austriackie – 7 budynków przy ul. Lwowskiej 20, z końca XIX w. (nr rej.: A-777 z 12.10.1994 roku),
- 7) dawny dworek biskupi, ul. Budowlanych 1, z 1920 roku (nr rej.: A-574 z 21.07.1994 roku),
- 8) spichrz „Blajcherówka”, ul. Budowlanych 3, z początku XX w. (nr rej.: A-776 z 3.09.1994 roku),
- 9) kino „Świt”, ul. Lwowska 16, z początku XX w. (nr rej.: A-726 z 16.01.1984 roku),
- 10) czworak dawnego folwarku biskupiego, ul. Lwowska 18, z 1920 roku (nr rej.: A-781 z 12.12.1994 roku).

⁷ Strona internetowa Narodowego Instytutu Dziedzictwa, Rejestr zabytków, <http://www.nid.pl/pl/>, inf. z 09.02.2015 r.

Udział % wydatków na kulturę i ochronę dziedzictwa narodowego budżetu miasta w latach 2008–2013 przedstawiono na wykresie 15.

Wykres 15 Udział % wydatków na kulturę i ochronę dziedzictwa narodowego budżetu Miasta Radymno w latach 2008–2013



Źródło: Opracowanie własne na podstawie danych GUS

5.2. Identyfikacja problemów, czynników i zjawisk kryzysowych

Biorąc pod uwagę przedstawioną sferę kulturową Miasta Radymno można określić następujące problemy, czynniki i zjawiska kryzysowe:

1. Mała liczba obiektów dziedzictwa kulturowego na terenie miasta.
2. Postępująca degradacja techniczna obiektów zabytkowych.
3. Dekapitalizacja zabytkowej tkanki mieszkaniowej w centrum Radymna.
4. Brak ukształtowanego estetycznego krajobrazu kulturowego miasta.
5. Niedostosowanie istniejących przestrzeni publicznych do celów kulturalnych.
6. Niski udział % wydatków na kulturę i ochronę dziedzictwa narodowego w wydatkach budżetu miasta.

Spis tabel

Tabela 1 Struktura użytkowania gruntów w Mieście Radymno w 2013 roku	5
Tabela 2 Wskaźniki mieszkaniowe dla Miasta Radymno w 2013 roku	7
Tabela 3 Ruch naturalny ludności w Mieście Radymno w latach 2008–2013	10
Tabela 4 Saldo migracji na pobyt stały w Mieście Radymno w latach 2008–2013.....	11
Tabela 5 Liczba uczniów w szkołach podstawowych i gimnazjach na 1000 mieszkańców Miasta Radymno w latach 2008–2013	12

Spis wykresów

Wykres 1 Udział % gruntów w Mieście Radymno w 2013 roku.....	5
Wykres 2 Odsetek mieszkańców korzystających z instalacji w odniesieniu % do ogółu ludności Miasta Radymno w 2013 roku.....	6
Wykres 3 Liczba ludności w Mieście Radymno w latach 2008–2013	9
Wykres 4 Udział % ludności Miasta Radymno według ekonomicznych grup wieku w ludności ogółem w latach 2008–2013	10
Wykres 5 Odsetek % dzieci w wieku 3–5 lat objętych wychowaniem przedszkolnym w Mieście Radymno w latach 2008–2013	12
Wykres 6 Liczba organizacji pozarządowych na terenie Miasta Radymno w latach 2008–2013	13
Wykres 7 Liczba przestępstw popełnionych na terenie Miasta Radymno na 1000 mieszkańców w latach 2008–2013.....	14
Wykres 8 Wydatki Miasta Radymno na pomoc społeczną na 1 mieszkańca w złotych w latach 2008–2013.....	15
Wykres 9 Udział % osób w gospodarstwach domowych korzystających ze środowiskowej pomocy społecznej w ludności ogółem Miasta Radymno w latach 2008–2013.....	15
Wykres 10 Jednostki wpisane do rejestru REGON według sekcji PKD 2007 działające na terenie Miasta Radymno w 2013 roku.....	17
Wykres 11 Liczba podmiotów wpisanych do rejestru REGON na 10 tys. ludności w Mieście Radymno w latach 2009–2013	18
Wykres 12 Liczba jednostek nowo zarejestrowanych w rejestrze REGON na 10 tys. ludności w Mieście Radymno w latach 2009–2013	19

Wykres 13 Udział % bezrobotnych zarejestrowanych w liczbie ludności w wieku produkcyjnym w Mieście Radymno w latach 2008–2013	19
Wykres 14 Udział % wydatków na gospodarkę komunalną i ochronę środowiska budżetu Miasta Radymno w latach 2008–2013	21
Wykres 15 Udział % wydatków na kulturę i ochronę dziedzictwa narodowego budżetu Miasta Radymno w latach 2008–2013	24

Bibliografia

1. Pismo nr Ldz. M-Dp-5010/14 z dnia 27.10.2014 r., Komenda Powiatowa Policji w Jarosławiu.
2. Portal informacyjny Głównego Urzędu Statystycznego, Bank Danych Lokalnych, <http://stat.gov.pl>.
3. Strona internetowa Generalnej Dyrekcji Ochrony Środowiska, Centralny Rejestr Form Ochrony Przyrody, <http://crfop.gdos.gov.pl>.
4. Strona internetowa Generalnej Dyrekcji Ochrony Środowiska, Geoserwis mapy, <http://geoserwis.gdos.gov.pl/mapy>.
5. Strona internetowa Narodowego Instytutu Dziedzictwa, Rejestr zabytków, <http://www.nid.pl>.
6. *Studium uwarunkowań i kierunków zagospodarowania przestrzennego Miasta Radymno, Załącznik Nr 2 do Uchwały Nr 113/XVI/2000 Rady Miejskiej w Radymnie z dnia 29.09.2000 r., wraz z Załącznikiem Nr 2 do Uchwały Nr 183/XXII/2009 Rady Miejskiej w Radymnie z dnia 20.02.2009 r. uchwalającej Zmianę Studium uwarunkowań i kierunków zagospodarowania przestrzennego Miasta Radymno.*
7. *Ustawa z dnia 23 lipca 2003 r. o ochronie zabytków i opiece nad zabytkami* (Dz.U. z 2014 r. poz. 1446, z późn. zm.).
8. *Wytyczne w zakresie rewitalizacji w programach operacyjnych na lata 2014–2020*, Minister Infrastruktury i Rozwoju, Warszawa, 03.07.2015.